

ВАЖНО! ЗАПАЗЕТЕ ТАЗИ ИНСТРУКЦИЯ ЗА БЪДЕЩИ СПРАВКИ!

**ИНСТРУКЦИЯ ЗА УПОТРЕБА НА
ДЕТСКА ИГРАЧКА ТРИКОЛКА
„ФУТУРО”**

FUTURO



Този продукт с марка **CHIPOLINO** е произведен в съответствие с изискванията на директивата на Европейския парламент и Съвета 2009/48/ЕО „Безопасност на детските играчки”, на Наредбата за съществените изисквания и оценяване на съответствието на играчките, на Наредбата за маркировка на съответствието и на приложимите за този продукт европейски стандарти.

ВНИМАНИЕ! ПРЕДУПРЕЖДЕНИЯ!

- ❖ **ВНИМАНИЕ!** ДА СЕ УПОТРЕБЯВА САМО ПОД ПРЯК НАДЗОР ОТ ВЪЗРАСТЕН!
- ❖ **ВНИМАНИЕ!** ТАЗИ ИГРАЧКА НЯМА СПИРАЧКА!
- ❖ **ВНИМАНИЕ!** ИГРАЧКАТА НЕ Е ПОДХОДЯЩА ЗА ДЕЦА НА ВЪЗРАСТ ПОД 1,5 ГОДИНИ!
- ❖ **ВНИМАНИЕ!** ДА СЕ ИЗПОЛЗВА ОТ ДЕЦА НА ВЪЗРАСТ НАД 1,5 ГОДИНИ И ТЕГЛО НА ДЕТЕТО МАКСИМУМ 25 kg.
- ❖ **ВНИМАНИЕ!** ДА НЕ СЕ ИЗПОЛЗВА ОТ ДЕЦА НАД 25 kg, ПОРАДИ ОПАСНОСТ ОТ ПРЕТОВАРВАНЕ НА КОНСТРУКЦИЯТА НА ИГРАЧКАТА!
- ❖ **ВНИМАНИЕ!** ПРЕДИ ДА ИЗПОЛЗВАТЕ ИГРАЧКАТА, ЗАПОЗНАЙТЕ ДЕТЕТО С НАЧИНА НА УПОТРЕБА И С ПРАВИЛАТА ЗА БЕЗОПАСНОСТ.
- ❖ **ВНИМАНИЕ!** ИЗПОЛЗВАЙТЕ ИГРАЧКАТА САМО ПО ПРЕДНАЗНАЧЕНИЕ.
- ❖ **ВНИМАНИЕ!** ИЗПОЛЗВАЙТЕ ИГРАЧКАТА САМО ПРЕЗ ДЕНЯ НА РАВНИ ОБЕЗОПАСЕНИ ПЛОЩАДКИ И НА БЕЗОПАСНО РАЗСТОЯНИЕ ОТ УЛИЦИ И ПЪТНИ ПЛАТНА, ПО КОИТО СЕ ДВИЖАТ АВТОМОБИЛИ.
- ❖ **ВНИМАНИЕ!** ЗА ДА ИЗБЕГНЕТЕ ОПАСНОСТТА ОТ НАРАНЯВАНЕ, ОТСТРАНЯВАЙТЕ ДРЪЖКАТА ЗА РОДИТЕЛСКИ КОНТРОЛ ВИНАГИ, КОГАТО ДЕТЕТО САМО УПРАВЛЯВА ИГРАЧКАТА!
- ❖ **ВНИМАНИЕ!** ПАЗЕТЕ ОТ ОГЪН И ДРУГИ ИЗТОЧНИЦИ НА ТОПЛИНА!
- ❖ Сглобяването на ИГРАЧКАТА да се извършва САМО от възрастен!
- ❖ **НЕ** допускате присъствието на деца под 3 години, преди да сте сглобили ИГРАЧКАТА напълно, за да избегнете достъп до дребни и разглобени части!
- ❖ Тази ИГРАЧКА триколка е предназначена **САМО** за едно дете!
- ❖ **НЕ** позволявайте деца да бутат триколката!
- ❖ Тази ИГРАЧКА **НЕ** е подходяща за тичане или пързаляне!
- ❖ **НЕ** използвайте ИГРАЧКАТА, ако установите, че има липсващи или повредени части.
- ❖ **НЕ** позволявайте на детето да стои изправено на поставката за крачетата или на седалката, за да избегнете нараняване.
- ❖ Детето трябва да носи обувки при използване на ИГРАЧКАТА!
- ❖ **НЕ** поставяйте на ИГРАЧКАТА допълнително връзки и аксесоари, за да избегнете риска от задушаване!
- ❖ **НЕ** поставяйте в задния кош за багаж повече от 0,5 kg товар, а в предния кош – повече от 0,2 kg.
- ❖ **НЕ** поставяйте предмети или багаж на кормилото и дръжката за родителски контрол, за да предотвратите риска от увреждане на детето, вследствие на претоварване, нарушаване на равновесието и преобръщане на ИГРАЧКАТА!
- ❖ При съхранение и транспортиране **НЕ** поставяйте вещи и тежки предмети върху ИГРАЧКАТА, за да не повредите конструкцията ѝ.
- ❖ Да **НЕ** се използва друго превозно средство за придвижване на ИГРАЧКАТА чрез издърпване!
- ❖ **НЕ** позволявайте, както на детето, което ползва ИГРАЧКАТА, така и на децата в близост до нея, да пипат с ръце колелата и/или да поставят в тях предмети!
- ❖ Да се използва далеч от реки, басейни, стълби или препятствия!
- ❖ **НЕ** правете промени или модификации по конструкцията на ИГРАЧКАТА! При необходимост се свържете с търговеца или оторизиран сервис за консултация и ремонт.
- ❖ **НЕ** използвайте резервни части и други компоненти, които не са доставени от производителя! Производителят не поема отговорност за безопасността в случай, че са използвани резервни части, различни от оригиналните за одобрения тип или препоръчани от него.
- ❖ Дръжте найлоновите опаковки далече от деца, за да избегнете риска от задушаване!

ВАЖНО! ПРЕДУПРЕЖДЕНИЯ И УКАЗАНИЯ ЗА РАБОТА С БАТЕРИИ

- ❖ Винаги обезопасявайте гнездото за батерии с капачето след поставяне на батерията.
- ❖ Не допускайте достъп на деца до батериите, както и да си играят с тях!
- ❖ Поставяйте батерии само от посочения тип и напрежение.
- ❖ Не използвайте батерии от различен тип.
- ❖ Не свързвайте контактните повърхности накъсо.
- ❖ Спазвайте означения поляритет в гнездото за батерии.
- ❖ Отстранявайте повредените и изтощени батерии.
- ❖ Отстранявайте батериите, когато продуктът няма да се използва.
- ❖ Не изхвърляйте батериите в открит огън. Батериите не трябва да се разглобяват.

❖ **ВНИМАНИЕ!** Отпадъкът, който се образува от изтощени и неизползваеми батерии, трябва да се събира отделно. Забранява се изхвърлянето им в контейнери за смесени битови отпадъци. Изхвърляйте батериите само в предназначени за целта места.



ХАРАКТЕРИСТИКА НА ПРОДУКТА

Това е функционална ИГРАЧКА, която е предназначена да създаде първоначални умения на Вашето дете, свързани с управлението и координацията на движенията на ръце и крака при самостоятелно управление на триколка или велосипед.

ВНИМАНИЕ! Отстранете дръжката за родителски контрол, когато сте напълно убедени, че детето може да кара и управлява триколката без чужда помощ.

- ❖ ИГРАЧКАТА е подходяща за деца на възраст над 1,5 години с тегло до 25 kg.;
- ❖ Когато детето управлява ИГРАЧКАТА, то я задвижва, посредством педалите;
- ❖ Въртяща се на 360° седалка;
- ❖ Когато ИГРАЧКАТА се бутат от възрастен, детето поставя крачетата си върху поставката за крачета;
- ❖ Предпазен борд;
- ❖ Приспособление за паркиране;
- ❖ Подвижна долна поставка за крачета;
- ❖ Регулируем сенник;
- ❖ Преден и заден кош за багаж;
- ❖ Сгъване на рамката.

ОСНОВНИ ЧАСТИ

				
Вилка комплект	Рамка	Кормило	Оси на задните колела	Задни колела
				
Приспособление за паркиране	Седалка	Дръжка за родителски контрол	Долна тръба на дръжката за род. контрол	Управляваща ос
				
Предпазен борд	Чаша за шише/мляко	Сенник	Преден кош за багаж	Заден кош за багаж
		<u>Забележка:</u> Дамаската не показана.		
Калници	Фар с музика и светлини			

Моля, проверете дали описаните разглобени части, са налични в опаковката. Някои от частите на играчката може да са предварително монтирани от производителя.

УКАЗАНИЯ ЗА СГЛОБЯВАНЕ И МОНТИРАНЕ

ВАЖНО! Следвайте точно указанията и последователността за сглобяване и използване на ИГРАЧКАТА от приложените в инструкцията текст и илюстрации.

ВНИМАНИЕ! ПРОВЕРЕТЕ СИГУРНОСТТА НА ФИКСИРАНЕТО СЛЕД ИЗПЪЛНЕНИЕ НА ВСЯКА ОПЕРАЦИЯ!

ВНИМАНИЕ! Затегнете винтовете добре, но не пренатягайте. Разхлабването им може да доведе до разглобяване на части от продукта и нараняване на детето.

Необходими инструменти: гаечен ключ и отвертка (не са включени).

СГЛОБЯВАНЕ

- 1. МОНТИРАНЕ НА ВИЛКАТА (С ПРЕДНО КОЛЕЛО И КАЛНИК) КЪМ ТРЪБАТА НА РАМКАТА**
Прокарайте тръбата на вилката през отвора на предната тръба на рамата.
- 2. МОНТИРАНЕ НА КОРМИЛОТО**
 - 2-1 – Поставете предния кош за багаж към тръбата на вилката, както е показано на фигурата.
 - 2-2 – Поставете кормилото към тръбата на вилката и натиснете щифта.
 - 2-3 – Вмъкнете тръбата на вилката, докато чуete звук „щрак“ и щифта се покаже през отвора.
 - 2-4 – Покрийте с капачето и затегнете винта с пластмасова глава.
- 3. МОНТИРАНЕ НА ПРИСПОСОБЛЕНИЯТА ЗА ПАРКИРАНЕ**
 - 3-1 – Подравнете издадената част от приспособлението за паркиране с каналчето от задна част на рамата.
 - 3-2 – Вмъкнете приспособлението за паркиране до упор.

Забележка: При монтиране издадената част трябва да попадне в каналчето, за да прилегне плътно приспособлението за паркиране към рамата.
- 4. МОНТИРАНЕ НА ЗАДНИТЕ КОЛЕЛА**
 - 4-1 – Поставете оста в отвора на задното колело.
 - 4-2 – Натиснете бутона за демантиране и вмъкнете задното колело в отвора от задната част на рамата до упор. Отпуснете бутона, за да се фиксира колелото.
- 5. МОНТИРАНЕ НА УПРАВЛЯВАЩАТА ОС**
 - 5-1 – Вмъкнете огънатия край на управляващата ос в съответния отвор от планката на вилката.
 - 5-2 – Натиснете бутона (1) от механизма на поставката за краката и разгънете поставката.
 - 5-3 – Вмъкнете долната част на дръжката за родителски контрол през отворан а рамката. Поставете другия край на управляващата ос към планката в долната част на дръжката за родителски контрол и фиксирайте с гайка (и), като използвате гаечен ключ.
- 6. МОНТИРАНЕ НА ДРЪЖКАТА ЗА РОДИТЕЛСКИ КОНТРОЛ**
 - 6-1 – Натиснете щифта и вмъкнете долната част на дръжката за родителски контрол в тръбата от рамата.
 - 6-2 – При фиксиране ще чуete звук „щрак“ и щифта ще се покаже през отвора. Преместете надолу лостчето на механизма за бързо освобождаване, за да фиксирате тръбата.
 - 6-3 – Затегнете гайката на горната част на дръжката за родителски контрол.
 - 6-4 – Плъзнете поставката за чаша/шише към горната част на дръжката, както е показано на фигурата.
- 7. МОНТИРАНЕ НА ЗАДНИЯ КОШ ЗА БАГАЖ И КАЛНИЦИТЕ НА ЗАДНИТЕ КОЛЕЛА**
 - 7-1 – Отстранете винтовете от задните калници, като използвате отвертка.
 - 7-2 – поставете калниците към съответните отвори от задния кош и завийте винтовете с отвертка, за да ги фиксирате.
 - 7-3 – Поставете задния кош към задната част от рамата, като подравните отворите и фиксирайте с винта с пластмасова глава.
- 8. МОНТИРАНЕ НА СЕДАЛКАТА**
 - 8-1 – Натиснете бутоните от двете страни на седалката и я разгънете. При фиксиране ще чуete звук „щрак“.
 - 8-2 – Отстранете пластмасовите гайки от винтовете отдолу на седалката.
 - 8-3 – Поставете седалката върху рамата и я фиксирайте с пластмасовите гайки.

9. МОНТИРАНЕ НА ПРЕДПАЗНИЯ БОРД

9-1 – Поставете всяко от рамената на предпазния борд в страничните отвори на седалката, както е показано на фигурата. Натиснете, докато чуете звук „щрак“ и се фиксира.
За да отстраните борда, натиснете бутона за демонтиране и издърпайте борда навън.

10. ПОСТАВЯНЕ НА ДАМАСКАТА

10-1 – Поставете дамаската върху седалката. Вмъкнете клипса от дамаската в съответния отвор от седалката.

10-2 – Прокарайте колана през отвора от седалката, както е показано на фигурата.

10-3 – Свържете двата колана с велкро лентите, както е показано на фигурата.

10-4 – Промушете коланите през отворите на дамаската и отворите на облегалката и ги завъртете, за да се фиксира.

11. МОНТИРАНЕ НА СЕННИКА

Вмъкнете двата края на сенника в съответните канали от седалката, както е показано на фигурата.

12. МОНТИРАНЕ НА ФАРА

Поставете фара така, че двете скоби да обхванат тръбата на кормилото и фиксирайте с два винта.

13. СГЛОБЕНА ТРИКОЛКА

ФУНКЦИИ

14. СГЪВАНЕ, РАЗГЪВАНЕ НА СЕННИКА И ДОПЪЛНИТЕЛЕН СЕННИК

Издърпайте, за да разгънете или избутайте с ръка, за да сгънете сенника.

Откопчайте копчетата под предната част на сенника и спуснете надолу допълнителния сенник.

15. ЗАВЪРТАНЕ НА СЕДАЛКАТА НА 360°

Натиснете бутона и завъртете седалката.

След завъртане, седалката може да бъде фиксирана в две положение – по посока на движението и в посока обратна на движението (с лице към възрастния). При фиксиране на всяка от тези позиции ще чуете звук „щрак“

16. ПРИБИРАНЕ НА ПОСТАВКАТА ЗА КРАЧЕТА КЪМ РАМАТА

Прибере с ръка двете поставки за краката на детето навътре. Натиснете издадения навън бутон и завъртете цялата поставка нагоре. При фиксиране ще чуете звук „щрак“.

17. РЕГУЛИРАНЕ ВИСОЧИНАТА НА ДРЪЖКАТА ЗА РОДИТЕЛСКИЯ КОНТРОЛ

Дръжката за родителски контрол може да се регулира в 3 позиции по височина (1, 2, 3).

Натиснете щифта и преместете дръжката нагоре или надолу до желаната позиция.

18. ФАР – батерии и бутони

Натиснете бутоните за мелодии и за светлини – възпроизвеждат се мелодии и фарът започва да свети.

За да използвате тази функции е необходимо да поставите 2 броя батерии тип AA/1,5V в гнездото за батерии:

1. Отвийте винтовете на капачето като използвате отвертка и го отстранете.

Забележка: Капакът на гнездото за батерии е долната част на фара.

2. Поставете 2 броя батерии, тип AA/1,5V, като спазвате означения поляритет.

3. Натиснете един от бутоните, за да проверите дали се включва функцията.

4. Поставете капачето на отделението за батерии и фиксирайте с винтовете.

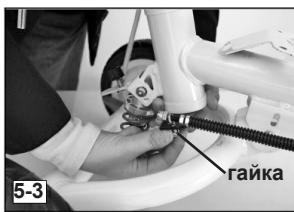
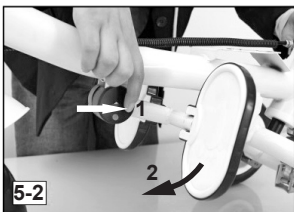
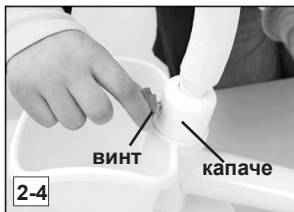
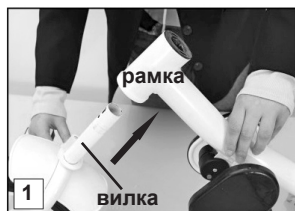
19. СГЪВАНЕ НА РАМКАТА НА ТРИКОЛКАТА

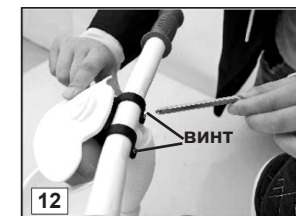
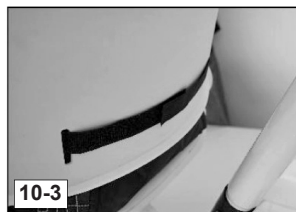
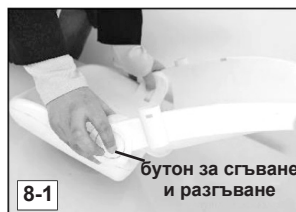
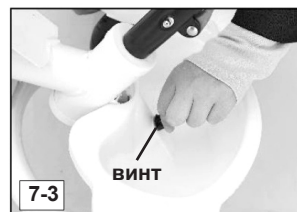
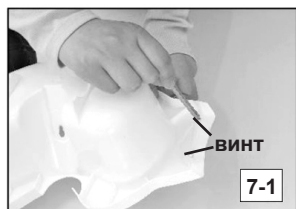
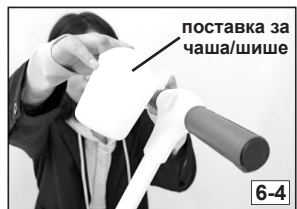
Лостът за сгъване на рамката е разположен от вътрешната страна на задната тръба. Натиснете лоста и сгънете рамката навътре, както е показано на фигурата.

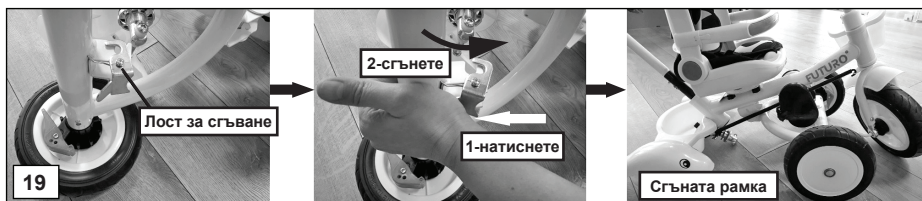
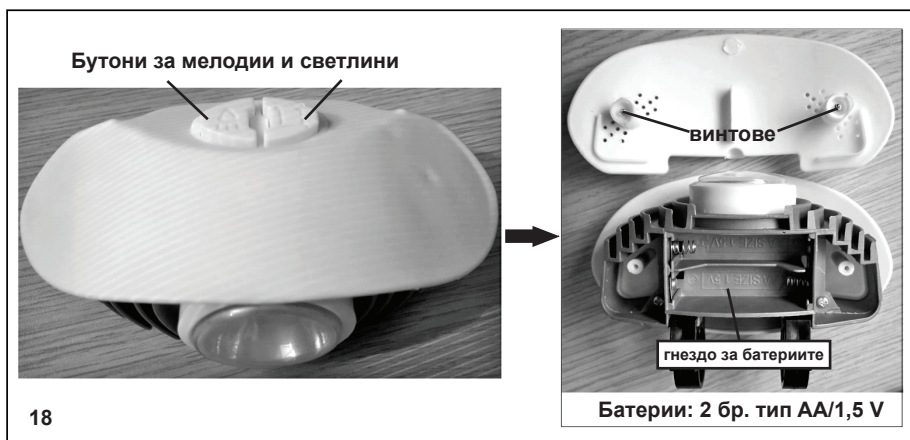
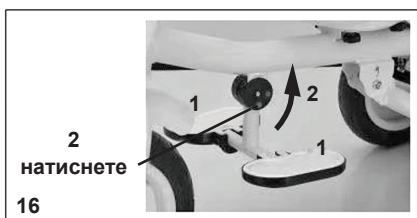
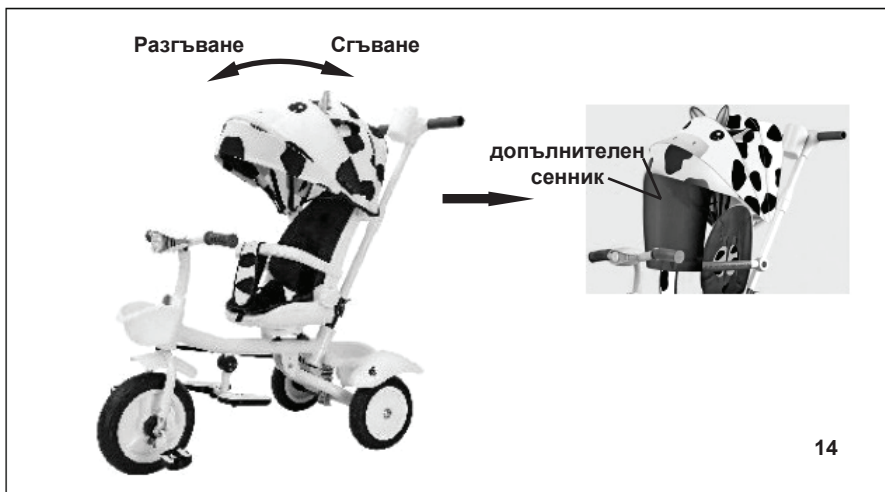
20. УПРАВЛИНИЕ НА ТРИКОЛКАТА С ДРЪЖКА ЗА РОДИТЕЛСКИ КОНТРОЛ

21. УПРАВЛЕНИЕ НА ТРИКОЛКАТА ОТ ДЕТЕТО (СЛЕД ОТСТРАНЯВАНЕ НА ДРЪЖКА ЗА РОДИТЕЛСКИ КОНТРОЛ И СЕННИКА)

ВНИМАНИЕ! Отстранете дръжката за родителски контрол, когато сте напълно убедени, че детето може да кара и управлява триколката без чужда помощ.







УКАЗАНИЯ ЗА ПРОФИЛАКТИКА И ПОДДРЪЖКА

- ❖ Периодично проверявайте изправността на отделните части.
- ❖ Не обливайте ИГРАЧКАТА с вода. Почиствайте с мека кърпа, навлажнена с вода или с неутрален течен препарат.
- ❖ Не почиствайте с агресивни препарати, съдържащи абразивни частици, амоняк, белина или спирт.
- ❖ Редовно смазвайте задвижващите механизми.
- ❖ Не използвайте по пясъчливи терени.
- ❖ Не съхранявайте ИГРАЧКАТА в помещения с много топъл въздух или в близост до източници на топлина, за да не се деформира.
- ❖ Съхранявайте ИГРАЧКАТА на чисто и сухо място. Не излагайте на прякото въздействие на околната среда - слънце, дъжд, влага, или резки температурни промени!
- ❖ Винаги подсушавайте ИГРАЧКАТА, оставяйте я да изсъхне преди да я приберете за съхранение или да я използвате отново. Възможно е да се появи мухъл, ако съхранявате продукта влажен.
- ❖ При проблеми, свързани с нормалната експлоатация, се обръщайте за консултация или ремонт към оторизираните сервиси.

Използвани материали: пластмаса, метал, текстил и пълнеж (100% полиестер).



TRKFU023xxx/ JM-688



България, Пловдив, ул. „Голямоконарско шосе“ № 1

www.chipolino.com