



BG: ИНСТРУКЦИИ ЗА УПОТРЕБА
Пластмасова Детска Кола За Яздене
Арт. Но.: 657P/ 657-F Модел: Mercedes-Benz Antos
EN: Instruction manual
Plastic Ride-on Car
Item No.: 657P/ 657-F Model: Mercedes-Benz Antos



657-P



657-F

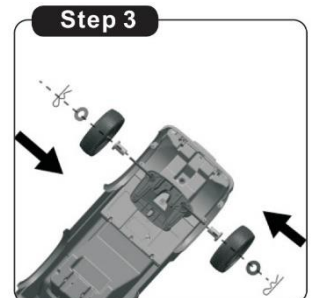
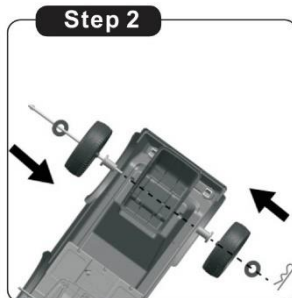
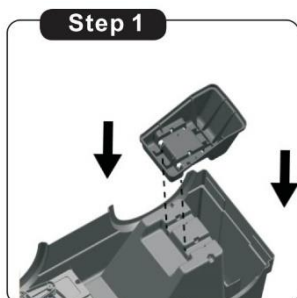
ВАЖНО! ПРОЧЕТЕТЕ ВНИМАТЕЛНО И ЗАПАЗЕТЕ ЗА БЪДЕЩИ СПРАВКИ!
ИНСТРУКЦИЯТА ЗА УПОТРЕБА СЪДЪРЖА ВАЖНА ИНФОРМАЦИЯ ЗА СГЛОБЯВАНЕТО,
ПРАВИЛНОТО ИЗПОЛЗВАНЕ И ПОДДРЪЖКАТА НА ПРОДУКТА.
IMPORTANT! READ CAREFULLY AND KEEP FOR FUTURE REFERENCE! THE USER MANUAL CONTAINS
IMPORTANT INFORMATION ON THE CORRECT USE AND MAINTENANCE OF THE PRODUCT.

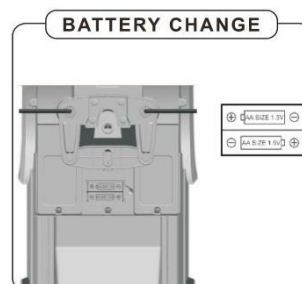
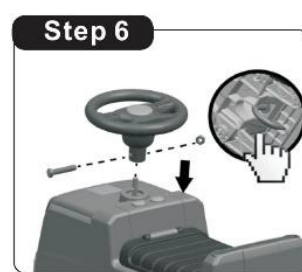
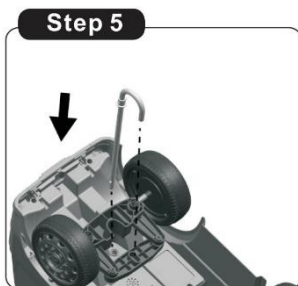
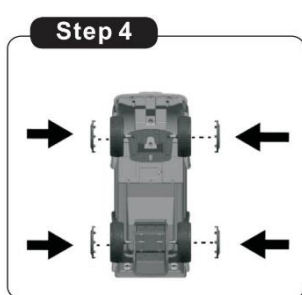
ЧАСТИ/ PARTS

1.CB		2.SW		3.B	
4.WH		5.WC		6.ATS	
7.WL		8.FF		9.RA	
10.R		11.WA		12.CP	

PD

СТЪПКИ НА СГЛОБЯВАНЕ/ASSEMBLY STEPS/MONTAGESCHRITTE





BG

I. ВНИМАНИЕ

- Съдържа малки части. Изисква се сглобяване от възрастен.
- Трябва да се внимава при разопаковането и сглобяването на играчката. Дръжте децата далеч от Вас, когато извършвате тези действия.
- С цел да се избегне риска от задушаване, пазете найлоновите опаковки далеч от децата и сглобете продукта в отсъствието на децата.
- Не позволявайте на детето да сваля стикерите, ако има такива залепени по продукта и да ги гълта.
- Материалите, от които е направен продуктът, са подходящи и безопасни за здравето на децата.
- Пазете продукта от продължително излагане на пряка слънчева светлина, както и от преки източници на топлина. Съхранявайте на сухо и проветриво място.

II. ПРЕДУПРЕЖДЕНИЯ И ПРЕПОРЪКИ ЗА БЕЗОПАСНА УПОТРЕБА

1. **Внимание!** Да се употребява само при пряк надзор на възрастен.
2. Количката за бутане е проектирана за деца на възраст от 12 до 36 месеца с тегло до 25 kg. Продуктът няма достатъчно сила да поддържа свръхтегло.
3. Продуктът е проектиран за употреба само от едно дете.
4. **Внимание!** По време на сглобяването не трябва да присъстват деца! Опасност от задавяне! Малки части.
5. Възрастен трябва да борави с батериите.
6. Да не се използва по платното за движение на превозни средства.
7. Да не се използва по наклонени и стръмни площи или стълбища, в близост до плавни басейни или други водни тела. Да се кара само по равни терени и обезопасени площадки.
8. Не позволявайте на друго дете да бутта колата, докато Вашето дете я използва.
9. Периодично проверявайте състоянието и целостта на отделните детайли. В случай на повреда е възможно нараняване на вашето дете.
10. Проверявайте редовно, за да видите дали гайката и болтът на волана са затегнати здраво и са безопасни.
11. Опасности могат да възникнат, ако продуктът не се сглоби правилно.
12. По време на употреба на играчката трябва да се носят обувки.
13. Играчката е в съответствие със стандарт EN71 и отговаря на съществените изисквания за "Обща безопасност на продукта".
14. Риск от задушаване или удушаване. Отстранете всички найлонови опаковки веднага след разопаковането на продукта.

III. БОРАВЕНЕ С БАТЕРИЯТА

1. С батерията трябва да борави възрастен. Не позволявайте децата да си играят с батериите.
2. Винаги махайте изтощените батерии. Не ги изхвърляйте заедно с битовия отпадък, а на определените за целта места. Те са рециклируеми.

3. Използвайте батерии само АА размер.
4. Препоръчват се алкални батерии.
5. Ако не използвате продукта за дълго време, винаги изваждайте батериите.
6. Когато сменяте с нови батерии, винаги сменяйте всички батерии. Децата не трябва да присъстват по време на смяната на батериите.
7. Не смесвайте стари с нови батерии.
8. Не смесвайте алкални, стандартни (Въглерод - Цинкови), или презаредими (Никел – Кадмиеви) батерии.
9. Не слагайте батериите в огън, тъй като те може да избухнат или да протекат.

IV. ЧАСТИ НА ПРОДУКТА

Вижте таблицата на страница 1, на която са означени отделните части на продукта:

- 1.СВ – корпус на колата – 1 бр.; 2. SW – волан – 1 бр.; 3. В – облегалка – 1 бр.; 4. WH – колела – 4 бр.; 5. WC – тасове за гумите – 4 бр.; 6. ATS – заден предпазител – 1 бр.; 7. WL – сигнални светлини – 1 бр.; 8. FF – J – образен преден кормилен вал - бр.; 9. RA – задна ос – 1бр.; 10. R – уплътнители – 4бр.; 11. WA – шайби – 5 бр. (1 брой е резервен); 12. CP – фиксиращи шплентове – 4 бр. (1 брой е резервен).

V. ПОЧИСТВАНЕ И ПОДДРЪЖКА НА ПРОДУКТА

1. Почиствайте продукта редовно.
2. При почистване не използвайте разяждащи силни почистващи препарати или препарати на спиртна основа и такива, съдържащи абразивни частици.
3. Почистването да се извършва с мека влажна кърпа, като винаги след това продуктът трябва да се подсушава със суха мека кърпа.
4. Проверявайте редовно продукта за счупени, отчупени или повредени части. Ако откриете такива, не използвайте продукта, докато не се отстрани повредата.
5. При повреда се свържете с търговското лице, от което сте закупили продукта или вносителя.
6. Не ремонтирайте сами и не правете модификации или промени по продукта, защото това може да застраши здравето на Вашето дете.
7. Проверявайте редовно дали основните части на количката са в изправност (кормило, основен корпус и колела).

VI. ИНСТРУКЦИИ ЗА СГЛОБЯВАНЕ НА ПРОДУКТА

Внимателно прочетете инструкциите преди да започнете да сглобявате продукта. Следвайте точно отделните стъпки на сглобяване и проверявайте след всяко действие дали сте фиксирали отделните части здраво.

- 1. Стъпка 1 – Вижте Фигура Step 1:** Сложете задната поставка в задната част на корпуса на колата.
- 2. Стъпка 2 – Вижте Фигура Step 2:** Поставете на задната ос в единия ѝ край 1 шайба, 1 колело, 1 уплътнител. Промушете оста през отвора в корпуса на колата. След това поставете на другия край на оста 1 шайба, 1 колело, 1 уплътнител и 1 шплент, за да фиксирате колелата.
- 3. Стъпка 3 – Вижте Фигура Step 3:** Поставете на предните оси по един уплътнител, по едно колело и по една шайба. След това поставете на двете страни на оста по 1 шплент, за да фиксирате колелата.
- 4. Стъпка 4 – Вижте Фигура Step 4:** Прикрепете декоративните тасове към всяко от колелата.
- 5. Стъпка 5 – Вижте Фигура Step 5:** Промушете предната вилка през отвора в долната част на корпуса на колата. Закривената ѝ част трябва да фиксирате към отвора на пластмасовата част, към която са фиксирани предните оси.
- 6. Стъпка 6 – Вижте Фигура Step 6:** Вземете кормилото и свалете болта и гайката, фиксирани към него с помощта на отвертка. Закрепете кормилото към вилката, подаваща се от корпуса на колата. Подравнете отворите на кормилото и вилката, предназначени за болта. Промушете фиксиращия болт през тези отвори и го затегнете с помощта на гайка и отвертка.
- 7. Стъпка 7 – Вижте Фигура Step 7:** Поставете облегалката в задния корпус на колата и натиснете внимателно надолу, докато се фиксира.
- 8. Стъпка 8 – Вижте Фигура Step 8:** Свържете кабела на сигналните светлини с кабела, подаващ се от корпуса на колата. Вкарайте свързаните кабели в отвора на корпуса и фиксирайте светлините към корпуса. Внимавайте да скъсате кабелите, като поставяте светлините.

VII. ПОСТАВЯНЕ НА БАТЕРИИТЕ – Фигура Battery Change

ВНИМАНИЕ! При поставянето на батериите не трябва да присъстват деца!

1. В комплекта не са включени батерии.
2. Обърнете корпуса на колата наобратно. Отделението за батерии се намира близо до свързката на предните оси.
3. Отвъртете винтовете на капака на отделението за батерии с помощта на отвертка и го оставете настрана.
4. След това поставете 2 x АА 1.5 V батерии в отделението, като спазвате правилния поляритет (+/-) при поставянето им, означен на дъното на отделението.
5. Поставете обратно капачето на отделението за батерии и го застопорете с помощта на винта.

VIII. ГАРАНЦИОННИ УСЛОВИЯ:

❖ ВАЖИ САМО ЗА БЪЛГАРСКИ ПОТРЕБИТЕЛИ И НА ТЕРИТОРИЯТА НА БЪЛГАРИЯ

ОБЩИ ИЗИСКВАНИЯ

“Мони Трейд”, ООД дава 24 месеца търговска гаранция, което отразява нашето доверие във високото качество на нашия дизайн, инженеринг, производство и ефективността на продукта. Потвърждаваме, че този продукт е произведен в съответствие с настоящите европейски изисквания за безопасност и стандартите за качество, които са приложими за този продукт, и че този продукт е без дефекти в материалите и изработката, в момента на покупката.

Детските стоки с производител “Мони Трейд”, ООД имат срок на гаранция две години, считано от датата на закупуване на стоката. Законовият срок също е две години и е регламентиран в Закона за защита на потребителите.

Независимо от търговската гаранция продавачът отговаря за липсата на съответствие на потребителската стока с договора за продажба съгласно гаранцията по чл. 112-115 от ЗЗП!

• Чл. 112. (1) При несъответствие на потребителската стока с договора за продажба потребителят има право да предяви рекламация, като поиска от продавача да приведе стоката в съответствие с договора за продажба. В този случай потребителят може да избира между извършване на ремонт на стоката или замяната ѝ с нова, освен ако това е невъзможно или избраният от него начин за обезщетение е непропорционален в сравнение с другия.

(2) Смята се, че даден начин за обезщетяване на потребителя е непропорционален, ако неговото използване налага разходи на продавача, които в сравнение с другия начин на обезщетяване са неразумни, като се вземат предвид:

1. стойността на потребителската стока, ако нямаше липса на несъответствие;

2. значимостта на несъответствието;

3. възможността да се предложи на потребителя друг начин на обезщетяване, който не е свързан със значителни неудобства за него.

• Чл. 113. (1) (Нова - ДВ, бр. 18 от 2011 г.) Когато потребителската стока не съответства на договора за продажба, продавачът е длъжен да я приведе в съответствие с договора за продажба.

(2) (Предишна ал. 1 - ДВ, бр. 18 от 2011 г.) Привеждането на потребителската стока в съответствие с договора за продажба трябва да се извърши в рамките на един месец, считано от предявяването на рекламацията от потребителя.

(3) (Предишна ал. 2, изм. - ДВ, бр. 18 от 2011 г.) След изтичането на срока по ал. 2 потребителят има право да развали договора и да му бъде възстановена заплатената сума или да иска намаляване на цената на потребителската стока съгласно чл. 114.

(4) (Предишна ал. 3 - ДВ, бр. 18 от 2011 г.) Привеждането на потребителската стока в съответствие с договора за продажба е безплатно за потребителя. Той не дължи разходи за експедиране на потребителската стока или за материали и труд, свързани с ремонта ѝ, и не трябва да понеса значителни неудобства.

(5) (Предишна ал. 4 - ДВ, бр. 18 от 2011 г.) Потребителят може да иска и обезщетение за претърпените вследствие на несъответствието вреди.

• Чл. 114. (1) При несъответствие на потребителската стока с договора за продажба и когато потребителят не е удовлетворен от решаването на рекламацията по чл. 113, той има право на избор между една от следните възможности:

1. разваляне на договора и възстановяване на заплатената от него сума;

2. намаляване на цената.

(2) Потребителят не може да претендира за възстановяване на заплатената сума или за намаляване цената на стоката, когато търговецът се съгласи да бъде извършена замяна на потребителската стока с нова или да се поправи стоката в рамките на един месец от предявяване на рекламацията от потребителя.

(3) (Нова – ДВ, бр. 61 от 2014 г., в сила от 25.07.2014 г.) Търговецът е длъжен да удовлетвори искане за разваляне на договора и да възстанови заплатената от потребителя сума, когато след като е удовлетворил три рекламации на потребителя чрез извършване на ремонт на една и съща стока, в рамките на срока на гаранцията по чл. 115, е налице следваща поява на несъответствие на стоката с договора за продажба.

(4) (Предишна ал. 3 – ДВ, бр. 61 от 2014 г., в сила от 25.07.2014 г.) Потребителят не може да претендира за разваляне на договора, ако несъответствието на потребителската стока с договора е незначително.

• Чл. 115. (1) Потребителят може да упражни правото си по този раздел в срок до две години, считано от доставянето на потребителската стока.

(2) Срокът по ал. 1 спира да тече през времето, необходимо за поправката или замяната на потребителската стока или за постигане на споразумение между продавача и потребителя за решаване на спора.

(3) Упражняването на правото на потребителя по ал. 1 не е обвързано с никакъв друг срок за предявяване на иск, различен от срока по ал. 1.

ЗА СТОКИ В ГАРАНЦИОНЕН СРОК Е МНОГО ВАЖНО ДА ЗНАЕТЕ

• НЕОБХОДИМО Е ДА ЗАПАЗИТЕ КАСОВАТА БЕЛЕЖКА И/ИЛИ ФАКТУРАТА, ИЗДАДЕНИ ВИ ОТ ТЪРГОВЕЦА ПРИ ЗАКУПУВАНЕТО НА СТОКАТА ПРЕЗ ЦЕЛИЯ СРОК НА ГАРАНЦИЯ.

• КОГАТО В ГАРАНЦИОННИЯ СРОК УСТАНОВИТЕ НЕСЪОТВЕТСТВИЕ, ДЕФЕКТ ИЛИ ПРОБЛЕМ ПРИ УПОТРЕБАТА НА СТОКАТА, ЗАДЪЛЖИТЕЛНО ТРЯБВА ДА ПРЕДОСТАВИТЕ КАСОВАТА БЕЛЕЖКА И/ИЛИ ФАКТУРАТА, ЗА ДА БЪДЕ ПРИЕТА И РЕГИСТРИРАНА РЕКЛАМАЦИЯТА ОТ ТЪРГОВЕЦА ИЛИ УПЪЛНОМОЩЕНО ОТ НЕГО ЛИЦЕ.

• БЕЗ КАСОВА БЕЛЕЖКА ГУБИТЕ ПРАВАТА СИ ЗА ГАРАНЦИОННО И БЕЗПЛАТНО ОБСЛУЖВАНЕ И ВСИЧКИ РАЗХОДИ И ДЕЙСТВИЯ ЗА ОТСТРАНЯВАНЕ НА НЕСЪОТВЕТСТВИЕ, ДЕФЕКТ ИЛИ ПРОБЛЕМ, ВКЛЮЧИТЕЛНО ЗА ТРАНСПОРТ ДО СПЕЦИАЛИЗИРАН СЕРВИЗ, ЩЕ БЪДАТ ЗА ВАША СМЕТКА.

• ПРЕДИ ДА ПРЕДЯВИТЕ РЕКЛАМАЦИЯ, ТРЯБВА ДА СЕ УВЕРИТЕ, ЧЕ СТОКАТА Е С ВАЛИДЕН СРОК ЗА ГАРАНЦИОННО ОБСЛУЖВАНЕ. ЗА ЦЕЛТА Е НЕОБХОДИМО ДА ПРОВЕРИТЕ ДАТАТА НА ЗАКУПУВАНЕТО НА СТОКАТА ОТ КАСОВАТА БЕЛЕЖКА И/ИЛИ ФАКТУРАТА, ИЗДАДЕНИ ВИ ПРИ ПОКУПКАТА Ъ.

• ПОТРЕБИТЕЛЯТ НЕ МОЖЕ ДА ПРЕТЕНДИРА ЗА ВЪЗСТАНОВЯВАНЕ НА ЗАПЛАТЕНАТА СУМА ИЛИ ЗА НАМАЛЯВАНЕ НА ЦЕНАТА, КОГАТО ЗА ОТСТРАНЯВАНЕ НА НЕСЪОТВЕТСТВИЕТО ТЪРГОВЕЦЪТ ПРЕДЛОЖИ ДА СЕ ИЗВЪРШИ РЕМОНТ НА СТОКАТА ИЛИ ДА Я ЗАМЕНИ С НОВА.

• ДНИТЕ ЗА РЕМОНТ НА СТОКАТА СЕ ПРИБАВЯТ КЪМ ГАРАНЦИОННИЯ СРОК.

• ПОТРЕБИТЕЛЯТ НЕ МОЖЕ ДА ПРЕТЕНДИРА ЗА РАЗВАЛЯНЕ НА ДОГОВОРА ЗА ПРОДАЖБА, КОГАТО НЕСЪОТВЕТСТВИЕТО НА СТОКАТА С ДОГОВОРА Е НЕЗНАЧИТЕЛНО.

• ПРИВЕЖДАНЕТО НА СТОКАТА В СЪОТВЕТСТВИЕ С ДОГОВОРА ЗА ПРОДАЖБА СЕ ИЗВЪРШВА В РАМКИТЕ НА ЕДИН МЕСЕЦ, СЧИТАНО ОТ ДАТАТА НА ПРЕДЯВЯВАНЕ НА РЕКЛАМАЦИЯТА. ТОВА Е РЕГЛАМЕНТИРАНИЯТ МАКСИМАЛЕН СРОК В ЗАКОНА ЗА ЗАЩИТА НА ПОТРЕБИТЕЛИТЕ.

• ПРИВЕЖДАНЕТО НА СТОКАТА В СЪОТВЕТСТВИЕ С ДОГОВОРА ЗА ПРОДАЖБА Е БЕЗПЛАТНО ЗА ПОТРЕБИТЕЛЯ. ПОТРЕБИТЕЛЯТ НЕ ДЪЛЖИ РАЗХОДИ ЗА ТРАНСПОРТИРАНЕ НА ПРОДУКТА, ЗА РЕЗЕРВНИ ЧАСТИ, МАТЕРИАЛИ И ТРУД, СВЪРЗАНИ С РЕМОНТА И ГАРАНЦИОННОТО ОБСЛУЖВАНЕ.

• ТЪРГОВЕЦЪТ Е ДЪЛЖЕН ДА УДОВЛЕТВОРИ ИСКАНЕ ЗА РАЗВАЛЯНЕ НА ДОГОВОРА И ДА ВЪЗСТАНОВИ ЗАПЛАТЕНАТА ОТ ПОТРЕБИТЕЛЯ СУМА, КОГАТО СЛЕД КАТО Е УДОВЛЕТВОРИЛ ТРИ РЕКЛАМАЦИИ НА ПОТРЕБИТЕЛЯ ЧРЕЗ ИЗВЪРШВАНЕ НА РЕМОНТ НА ЕДНА И СЪЩА СТОКА, В РАМКИТЕ НА ГАРАНЦИОННИЯ СРОК Е НАЛИЦЕ СЛЕДВАЩА ПОЯВА НА НЕСЪОТВЕТСТВИЕ НА СТОКАТА С ДОГОВОРА ЗА ПРОДАЖБА.

• ИНФОРМИРАЙТЕ СЕ ОТ ТЪРГОВЕЦА ИЛИ ПРОИЗВОДИТЕЛЯ КАКВО ИЛИ КОИ ЧАСТИ ОТ СТОКАТА НЕ ПОДЛЕЖАТ НА ГАРАНЦИОННО ОБСЛУЖВАНЕ.

➤ **ГАРАНЦИЯТА ОТПАДА И РЕКЛАМАЦИЯТА НЕ СЕ ОБСЛУЖВА БЕЗПЛАТНО КОГАТО:**

• НЕ СТЕ ЗАПАЗИЛИ КАСОВАТА БЕЛЕЖКА И/ИЛИ ФАКТУРАТА.

• НЕ СА СПАЗЕНИ УКАЗАНИЯТА ОТ ИНСТРУКЦИИТЕ ЗА СГЛОБЯВАНЕ, МОНТАЖ И ПРОФИЛАКТИКА.

• НЕ СА СПАЗЕНИ УКАЗАНИЯТА ОТ РЪКОВОДСТВОТО ОТНОСНО ПОДДРЪЖКАТА И ПРАВИЛНАТА УПОТРЕБА.

• СТОКАТА Е НЕПРАВИЛНО ИЛИ ЧАСТИЧНО СГЛОБЕНА.

• ИМА ПОВЪРХНОСТНИ НАРАНЯВАНИЯ, ПОЛУЧЕНИ ПО ВРЕМЕ НА ЕКСПЛОАТАЦИЯТА НА СТОКАТА, ПРИ ПРЕНАСЯНЕ, ТРАНСПОРТ ИЛИ СЪХРАНЕНИЕ.

• ПОВРЕДАТА Е ВЪЗНИКНАЛА ВСЛЕДСТВИЕ НА НЕБРЕЖНА ЕКСПЛОАТАЦИЯ, ПРЕТОВАРВАНЕ, СЪХРАНЕНИЕ В НЕПОДХОДЯЩА СРЕДА.

• ПОВРЕДАТА Е ВЪЗНИКНАЛА ВСЛЕДСТВИЕ НА УПОТРЕБА НА СТОКАТА ЗА ЦЕЛИ, РАЗЛИЧНИ ОТ ПРЕДНАЗНАЧЕНИЕТО ѝ - НАПРИМЕР ЗА ТЕСТОВЕ, ДЕМОНСТРАЦИИ, ОТДАВАНЕ ПОД НАЕМ И ДР.

• СТОКАТА Е РЕМОНТИРАНА В НЕОПРАВОМОЩЕН ОТ ПРОИЗВОДИТЕЛЯ СЕРВИЗ ИЛИ ОТ ДРУГИ ЛИЦА.

• ИМА ИЗВЪРШЕНА ПРОМЯНА ИЛИ МОДИФИКАЦИЯ НА КОНСТРУКЦИЯТА.

• ПОВРЕДАТА Е ПОЛУЧЕНА ВСЛЕДСТВИЕ НА МОНТИРАНИ ОТ ПОТРЕБИТЕЛЯ ЧАСТИ И АКЕСОАРИ, РАЗЛИЧНИ ОТ СПЕЦИФИКАЦИЯТА НА СТОКАТА ПРИ ПРОДАЖБАТА.

• ДЕФЕКТИТЕ СА ПОЛУЧЕНИ В РЕЗУЛТАТ НА ВЪЗДЕЙСТВИЕ НА ВЪНШНИ СИЛИ – ПРИРОДНИ БЕДСТВИЯ, СЧУПВАНИЯ СЛЕД УДАР С ТЪРВО ПРЕДМЕТ ИЛИ КАТАСТРОФА, ПРОМИШЛЕНИ ИЗПАРЕНИЯ, АГРЕСИВНИ МИЕЩИ ПРЕПАРАТИ И ДР. ПОДОБНИ.

ОБСТОЯТЕЛСТВА, ПРИ КОИТО ГАРАНЦИЯТА НА СТОКАТА СЕ ЗАПАЗВА, НО ЗА ЕДНА ЧАСТ ОТ ПОВРЕДЕНИТЕ ЧАСТИ, КОИТО ПОДЛЕЖАТ НА АМОРТИЗАЦИЯ ПО ВРЕМЕ НА НОРМАЛНАТА ЕКСПЛОАТАЦИЯ НА СТОКАТА, СЪЩИТЕ ЧАСТИ И РЕМОНТЪТ СЕ ЗАПЛАЩАТ ОТ ПОТРЕБИТЕЛЯ

ТАКИВА ЧАСТИ СА:

• **ДЕТСКИ ПЛАСТМАСОВИ КОЛИ ЗА БУТАНЕ** – СЧУПЕНА ОБЛЕГАЛКА, СПУКАНИ КОЛЕЛА, СКЪСАНИ КАБЕЛИ.

• **Преди да предприемете действия за рекламация на стока в гаранционен срок, закупена от електронния ни магазин или наш контрагент проверете дали стоката отговаря на описаните до тук условия. Обърнете особено внимание на обстоятелствата, при които рекламацията отпада, както и за частите, които подлежат на амортизация и в периода на гаранция се заплащат.**

За да изпратите стоката и рекламацията да бъде приета, Ви е задължително трябва:

1. Да почистите добре стоката и в пълна окомплектовка да я поставите в подходяща за транспортиране опаковка, по възможност в оригиналната опаковка, за да предпазите стоката от увреждане при транспорт.

2. В опаковката да поставите следните документи и данни:

• копие на касовата бележка /финансов бон/ и фактура, издадени Ви при закупуването на стоката;

• гаранционна карта;

• други документи, ако разполагате с такива – например протоколи, актове, експертни заключения и др., които установяват несъответствието на стоката с договореното или установяват претенцията Ви по основание и размер

• описание на несъответствието според Вас - дефектът или проблемът при употребата на стоката

ДЕЙСТВИЯ ЗА ОТСТРАНЯВАНЕ НА НЕСЪОТВЕТСТВИЕ НА СТОКА С ГАРАНЦИЯ

След като търговецът получи стоката, обект на рекламацията, задължително я вписва в регистъра на предявените рекламации.

Привеждането на стоката в съответствие с договора за продажба е безплатно за потребителя. В случай, че са изпълнени изброените условия и рекламацията е основателна, се предприемат действия за отстраняване на несъответствието, като потребителят не дължи разходи за експедиране на стоката, за резервни части, материали и труд, свързани с ремонта и гаранционното обслужване.

Когато рекламацията е неоснователна, разходите за експедиране на стоката са за сметка на потребителя.

При наличие на обстоятелства, които са основание за отпадане на гаранцията, отстраняването на несъответствие се осъществява срещу заплащане и само след изричното съгласие на потребителя.

Максималният срок за отстраняване на несъответствието е един месец, считано от датата на предявяване на рекламацията. След сервизните действия по предявената рекламация (преглед на доставената стока и придружаващите документи, оценка за основателност на рекламацията, ремонт), се издава акт за удовлетворяване на рекламацията. Екземпляр от този акт, стоката и приложените към нея документи, се изпращат на потребителя.

Търговската гаранция не оказва влияние върху правата на потребителите. Независимо от търговската гаранция продавачът отговаря за липсата на съответствие на стоката с договора за продажба съгласно чл.119 ЗЗП.

Име на клиента :

Адрес:.....

Име на търговския обект:.....

Дата на продажба:

Име на модела:

Подпис и печат на продавача:

Дата на извършен гаранционен ремонт.....

Извършил ремонта:

Описание на повредата:

Становище:.....

Детската пластмасова кола за бутане модел Mercedes-Benz Antos
е произведена от Ningbo Prince Toys Co.,Ltd.. Mercedes логото и знака са Търговски марки на DAIMLER AG и
производителят е лицензиран за тяхната употреба.

Вносител: Мони Трейд ООД

Адрес: България, гр. София, кв. Требич, ул. Доло 1; **Тел:** 02/ 936 07 90; **Web:** www.moni.bg

I. WARNING

- Contains small parts. Adult assembly required.
- Pay special attention, when unpacking and assembling the toy. While you perform those actions children should not be present.
- To avoid choking hazard, keep the plastic bag away from children and while you assemble the toy children should not be present.
- Do not allow the child to remove the stickers, if there are any glued to the product, and to swallow them.
- The raw materials and colors, used for producing the products, are suitable and safe for the children's health.
- Do not expose the product to direct sunlight for long periods of time and keep it away from direct heat sources. Store at a dry and ventilated place.

II. WARNING AND RECOMMENDATIONS FOR SAFE USE

1. **Warning!** To be used under the direct supervision of an adult.
2. This ride-on car is suitable for children aged 12-36 months, weighing up to 25 kg. The product cannot support extra weight!
3. The toy is intended for use by one child only.
4. **Warning!** During assembly children should not be present. Choking hazard! Small parts.
5. The batteries must be handled by an adult only.
6. Not to be used in traffic.
7. Not to be used on steep slopes or near stairs, near swimming pools or other water bodies. Use the product only on even grounds and safe areas.
8. Do not allow another child to push the ride-on car while your child uses it.
9. Check regularly the condition of each part. In case of damage there is a risk of injuring your child.
11. Check regularly whether the nut and bolt on the steering wheel are fixed tightly and do not represent any danger.
12. If the product is not assembled properly this may lead to danger.
13. Do not allow the child to use the ride – on car barefoot.
14. The toy complies with Standard EN71 and meets the essential requirements for “General safety of the product”.
15. Risk of suffocation. Remove all plastic packing immediately after unpacking the product.

III. HANDLING OF THE BATTERY

1. The battery should be handled by an adult only. Do not allow the children to play with the batteries.
2. Always remove the discharged batteries and do not throw them away with the household waste, use the places designated for that purpose. They are recyclable.
3. Use AA batteries only.
4. Alkaline batteries are recommended.
5. Always remove the batteries, if you will not use the product for a long period of time.
6. When you replace the batteries always replace them with new ones, always replace all batteries. Children should not be present while you are replacing the batteries.
7. Do not mix old batteries with new ones.
8. Do not mix alkaline, standard (Carbon - Zinc), or rechargeable (Nickel – Cadmium) batteries.
9. Do not throw the batteries in fire, because they may blow up or leak.

IV. PRODUCT PARTS

See the table page 1, on which are shown the different parts of the product:

- 1.CB – car body – 1 pc; 2.SW – steering wheel – 1 pc; 3.B – backrest – 1 pc; 4.WH – wheels – 4 pcs; 5.WC – wheel covers – 4 pcs; 6.ATS – anti – tumble shelf – 1 pc; 7.WL – warning lights – 1 pc; 8.FF – J – shaped front fork – 1 pc; 9.RA – rear axle – 1 pcs; 10.R – bushing – 4 pcs; 11.WA – washers – 5 pcs (1 pc is spare); 12.CP – cotter pin – 4 pcs (1 pcs is spare).

V. CLEANING AND MAINTENANCE OF THE PRODUCT

1. Clean the product regularly.
2. When cleaning the product, do not use corrosive strong detergents or alcohol based or abrasive detergents.
3. Clean with a soft wet cloth and always wipe the product dry with soft cloth immediately afterwards.

4. Inspect the product regularly for broken, chipped or damaged parts. If you find any, do not use the product until the damage is removed.
5. Upon damaging, contact the shop, from which you bought the product or the importer.
6. Do not repair by yourselves and do not modify or alter the product, because this may endanger the health of your child.
7. Inspect regularly whether the main parts of the car are in good working order (steering wheel, main body and wheels).

VI. ASSEMBLY INSTRUCTIONS

Read the instructions carefully before you start the assembly of the product. Follow exactly the individual steps for assembly and inspect after each action whether you have fixed the individual parts tightly.

- 1. Step 1 – See Figure Step 1:** Attach the anti-tumble shelf to the rear part of the car body.
- 2. Step 2 – See Figure Step 2:** Take the rear axle and place on one of its sides 1 washer, 1 wheel and 1 bushing. Slide the axle through the openings in the rear car body. Then attach to its other end 1 washer, 1 wheel, 1 bushing and 1 cotter pin to fix the wheels.
- 3. Step 3 – See Figure Step 3:** Attach to the front axles a bushing, a wheel and a washer. Then attach to each side 1 cotter pin to fix the wheels.
- 4. Step 4 – See Figure Step 4:** Attach the wheel covers to the wheels.
- 5. Step 5 – See Figure Step 5:** Slide the front fork through the opening in the bottom of the car body. Its curved end must be attached to the opening of the plastic part connecting the front axles.
- 6. Step 6 – See Figure Step 6:** Take the steering wheel and remove the bolt and nut fixed to it. Attach the steering wheel to the front fork, coming out of the car body. Align the openings of the fork and steering wheel for the fixing bolt. Slide through these openings the fixing bolt and fix it using nut and screw.
- 7. Step 7 – See Figure Step 7:** Attach the backrest to the rear car body and press down carefully until it is fixed.
- 8. Step 8 – See Figure Step 8:** Connect the cable of the warning lights to the cable coming out of the car. Place the cables in the opening in the car body and fix the lights. Be careful not to tear apart the cables when attaching the lights.

VII. PLACEMENT OF THE BATTERIES – FIGURE BATTERY CHANGE

WARNING! Placement of batteries should be performed in the absence of children!

1. The batteries are not included in the set.
2. Turn the car body so that its bottom is facing you. The battery compartment is near plastic part connecting the front axles.
3. Remove the screw of the lid of the battery compartment with a screwdriver and set it aside.
4. After that place 2 x AA 1.5 V batteries in the compartment, make sure that you observe the respective polarity (+/-) when you place them, it is indicated on the bottom of the compartment.
5. Replace the cover of the battery compartment and secure it with the screw.

The children ride-on car model Mercedes – Benz Antos is produced by e Ningbo Prince Toys Co.,Ltd.. The Mercedes logo and marks are trade marks of Daimler AG and the producer is licensed for their use.

Importer: Moni Trade LTD

Address: Bulgaria, Sofia, Trebich quarter, Dolo str. No. 1

Tel: +359 2/ 936 07 90; **Web:** www.moni.bg